

**Анализ пожаров на объектах жилого сектора
в Частином муниципальном районе за январь - ноябрь 2016 года.**

Раздел 1.

«Состав административных образований, входящих в Частином муниципальный район»

1.1 По состоянию на 01 декабря 2016 года в территорию Частином муниципального района входит 4 административных образований:

1. Городских поселений 0;
2. Сельских поселений 4;

1.2 Население административных единиц на последнюю дату анализируемого периода составляет:

1. В Частином муниципальном районе – 12922 человек, из которых зарегистрированы:

в городских поселениях 0 человек;

в сельских поселениях 12922 человека.

1.3 Жилой сектор Частином муниципального района состоит из:

	многоквартирных жилых домов		Домов повышенной этажности		общежитий		Частных жилых домов		Домов с низкой пожароопасностью устойчивостью (не относящихся к предыдущим позициям)	
	Кол-во	% от общего коли-ва	Кол-во	% от общего коли-ва	Кол-во	% от общего коли-ва	Кол-во	% от общего коли-ва	Кол-во	% от общего коли-ва
Частиномское СП	49	1,81	0	0	0	0	2587	97,20	0	0
Ножовское СП	4	0,44	0	0	3	0,33	900	99,32	0	0
Бабкинское СП	2	0,40	0	0	1	0,19	506	98,60	0	0
Шабуровское СП	5	0,47	0	0	0	0	1058	100,0	0	0
Частиномский район	60	1,19	0	0	4	0,08	5048	98,20	0	0

Раздел 2.

«Подразделения пожарной охраны на территории Частинского муниципального района»

2.1 Государственную функцию по предупреждению и ликвидации возникающих пожаров и чрезвычайных ситуаций и деятельность предусмотренную, нормативно-правовыми документами в области пожарной безопасности осуществляют:

1. Государственных инспекторов пожарной безопасности:
 - главных государственных инспекторов 1 человек;
 - государственных инспекторов 1 человек;
2. подразделений Государственной противопожарной службы – 2 единицы;

Государственное краевое казённое учреждение «23 отряд противопожарной службы Главного управления МЧС России по Пермскому краю» - в составе - 34 человека;

ГУ «6 отряд Федеральной противопожарной службы на договорной основе Главного управления МЧС России по Пермскому краю» - в составе – 24 человек;
3. подразделений муниципальной пожарной охраны:
 - МПС Шабуровского СП – 9 человек;
 - МПС Бабкинского СП - 9 человек;
 - МПС Ножовского СП – 6 человек;
 - отдельный пост с. Змеёвка – 1 человек;
 - отдельный пост д. Кленовая- 1 человек;
 - отдельный пост д. Пихтовка- 1 человек;
 - отдельный пост д. Меркуши-1 человек.
4. Оказывают содействие в предупреждении и тушении пожаров 4 добровольных пожарных команды, с общей численностью 45 человек, созданные в Частинском, Бабкинском, Шабуровском и Ножовском сельских поселениях.

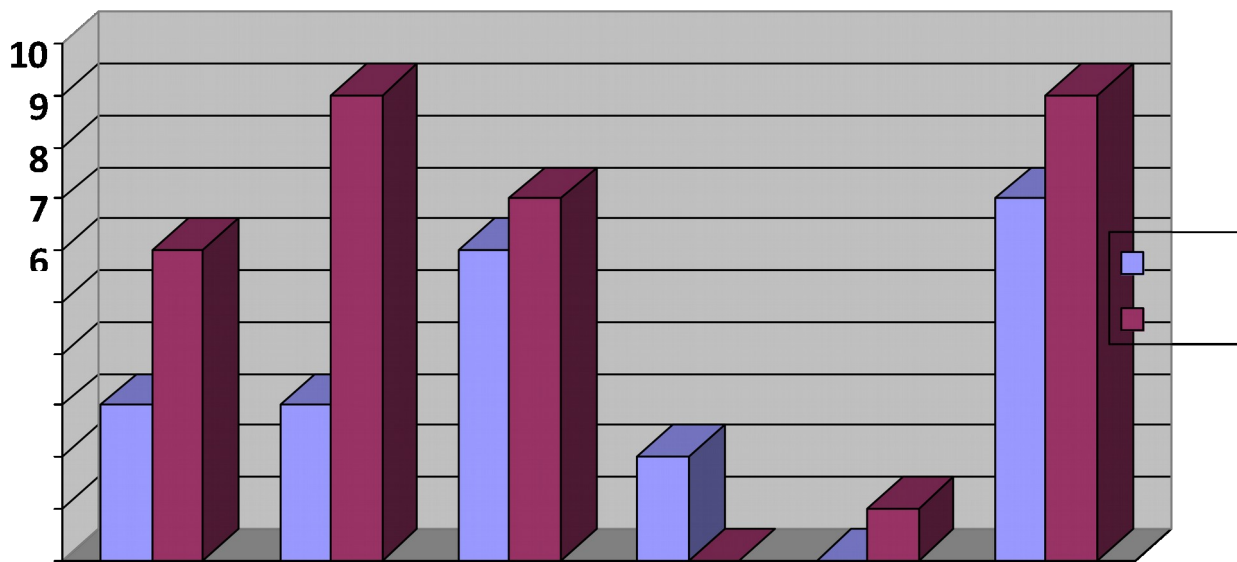
Плотность заселения территорий составляет:
в сельских поселениях 1,38 чел/кв. км;

- 2.2** С начала 2016 года на объектах жилья и на территории в Частинского муниципального района зарегистрировано 32 пожара, которые произошли в:
- одноквартирном жилом доме – 7 пожаров;
 - многоквартирном жилом доме – 6 пожаров;
 - надворных постройках жилых домов – 8 пожаров;
 - на придомовой территории жилых домов – 2 пожара:
 - автомобильный бокс – 1 пожар;
 - реабилитационный центр – 1 пожар;
 - детский сад – 1 пожар;
 - здание стационара ГБУЗ ПК – 1 пожар;
 - сенной склад – 1 пожар;
 - лесной массив – 4 пожара.

С начала 2016 года на территории Частинского муниципального района наблюдается ухудшение обстановки с пожарами. За анализируемый период времени на территории Частинского муниципального района произошло 32

пожаров (АППГ - 21), на пожарах погибли 3 человек (АППГ - 0), травмирован – 1 человек (АППГ - 1).

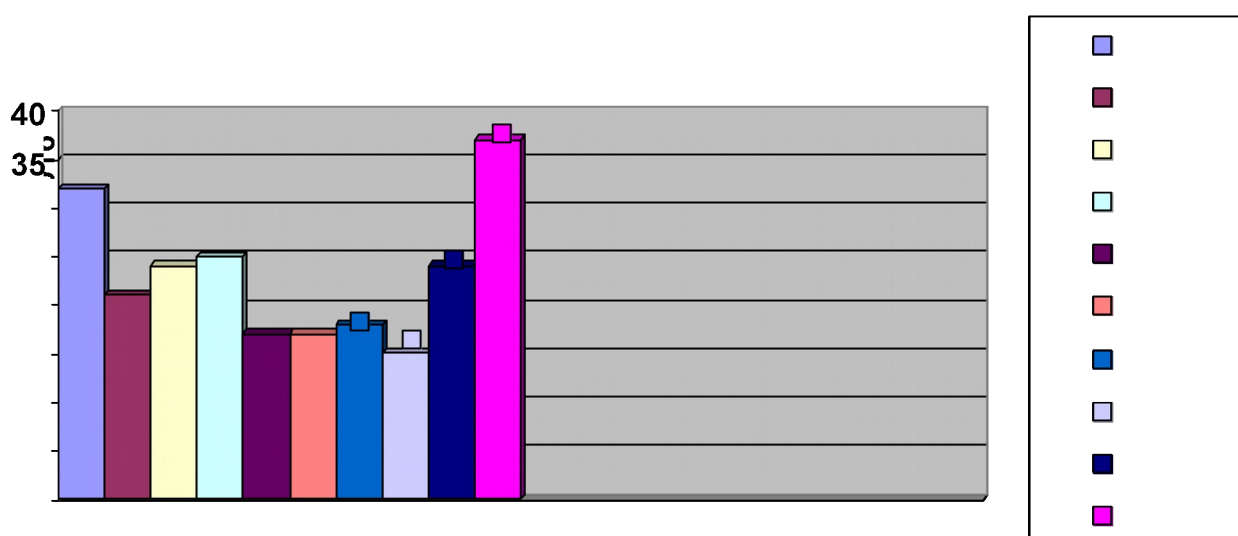
Сравнение с показателями пожаров на объектах жилого фонда в аналогичном периоде прошлого года можно проследить на диаграмме.



Сравнение с показателями пожаров на объектах жилого фонда за прошедшие 10 лет аналогичном периоде можно проследить на следующей диаграмме.

Распределение количества пожаров по административным единицам Частинского

Анал



муниципального района можно наблюдать на следующей таблице:

№	Сельское поселение	2015	2016	КБП
	Частинский муниципальный район	21	32	+52.4%
1	Частинское сельское поселение	15	16	+6.7%
2	Бабкинское сельское поселение	1	3	+100.00%

3	Ножовское сельское поселение	2	6	+100.00%
4	Шабуровское сельское поселение	3	7	+100.00%

Причинами пожаров за анализируемый период текущего и прошлого года явились

№	Показатель	Количество		Материальный ущерб от пожаров		Травмированные		Погибшие	
		2015	2016	2015	2016	2015	2016	2015	2016
1.	НОСО	3	15	15 000	2 117 000	0	1	0	3
2.	Поджоги	1	2	10 000	1 050 000	0	0	0	0
3.	Неисправность производственного оборудования	1	0	20 000	0	0	0	0	0
4.	НППБ при монтаже и эксплуатации эл. оборудования	3	10	400 000	1 202 000	0	0	0	0
5.	НППБ при устройстве и эксплуатации отопительных печей.	4	5	1 200 000	141 000	0	0	0	0
6.	Нарушение ППБ при проведении огневых работ	0	0	0	0	0	0	0	0
7.	Детская шалость	7	0	1383302	0	1	0	0	0
8.	Грозовые разряды	0	0	0	0	0	0	0	0
9.	Самовозгорание веществ и материалов	0	0	0	0	0	0	0	0
10.	Неисправность узлов и механизмов транспортных средств	2	0	225 000	0	0	0	0	0
11.	Разряды статического электричества	0	0	0	0	0	0	0	0
12.	НППБ при устройстве и эксплуатации газового оборудования	0	0	0	0	0	0	0	0
	ИТОГО	21	32	3253302	5 100 000	1	1	0	3

Согласно исследования обстоятельств возникновения и развития пожаров на объектах жилья в текущем году наблюдается **рост** числа пожаров по причинам

Погибшие относились к следующим категориям населения:

	несовершеннолетние дети		работающая категория населения		неработающая категория людей		пенсионеры		люди без определенного места жительства	
	год Текущий	АППГ	год Текущий	АППГ	год Текущий	АППГ	год Текущий	АППГ	год Текущий	АППГ
Частинский район	0	0	0	0	2	0	0	0	0	0
Ножовское СП	0	0	0	0	0	0	0	0	0	0
Шабурское СП	0	0	0	0	1	0	0	0	0	0
Частинское СП	0	0	0	0	1	0	0	0	0	0
Бабкинское СП	0	0	0	0	0	0	0	0	0	0

раздел 3.2 «Анализ травмирования людей на пожарах»

Травмирование людей на пожарах в жилом фонде зарегистрировано на пожарах со следующими причинами:

	поджог		НППБ при монтаже и эксплуатации электрооборудования		самовозгорание веществ и материалов		НППБ монтажа и эксплуатации печного отопления		НППБ при эксплуатации газовых, приборов и оборудования		НОСО в т.ч. при курении	
	год Текущий	АППГ	год Текущий	АППГ	год Текущий	АППГ	год Текущий	АППГ	год Текущий	АППГ	год Текущий	АППГ
Частинский район	0	0	0	0	0	0	0	0	0	0	1	1
Частинское СП	0	0	0	0	0	0	0	0	0	0	0	1
Ножовское СП	0	0	0	0	0	0	0	0	0	0	0	0
Шабуровское СП	0	0	0	0	0	0	0	0	0	0	1	0
Бабкинское СП	0	0	0	0	0	0	0	0	0	0	0	0

Пожары с травмированием людей зарегистрированы на следующих объектах жилого фонда:

	в многоквартирных жилых домах	в общежитиях	на объектах ведомственного жилья	в частных жилых домовладениях

	Текущий год	АППГ	Текущий год	АППГ	годТекущий	АППГ	годТекущий	АППГ
Частинский район	0	0	0	0	0	0	1	1
Частинское СП	0	0	0	0	0	0	0	1
Ножовское СП	0	0	0	0	0	0	0	0
Шабуровское СП	0	0	0	0	0	0	1	0
Бабкинское СП	0	0	0	0	0	0	0	0

Травмы на пожарах получили люди, относящиеся к следующим категориям населения:

	несовершеннолетние дети		работающая категория населения		неработающая категория людей		пенсионеры	
	годТекущий	АППГ	Текущий год	АППГ	Текущий год	АППГ	годТекущий	АППГ
Частинский район	0	1	1	0	0	0	0	0
Частинское СП	0	1	0	0	0	0	0	0
Ножовское СП	0	0	0	0	0	0	0	0
Шабуровское СП	0	0	1	0	0	0	0	0
Бабкинское СП	0	0	0	0	0	0	0	0

Пожары, произошедшие на территории Частинского района

по дате, времени возникновения

№ п/п	Объект пожара	Адрес	Причина пожара/ виновное лицо/	дата /время/ день недели
1	Баня	с. Ножовка, ул. Быта, 9	Нарушение ППБ при монтаже и эксплуатации отопительной печи. Виновное лицо – собственник имущества –	23.01.2016 20:05 Суббота

			Бобылев С.М.	
2	Надворные постройки	с. Пихтовка, ул. Зелёная, 9	Нарушение правил установки и эксплуатации электроустановок (короткое замыкание электропроводки). Виновное лицо – не усматривается.	24.01.2016 01:22 Воскресенье
3	Жилой дом	с. Шлыки, ул. Нагорная, 18	Умышленное уничтожение чужого имущества (поджог). Виновное лицо – Соснин А.В. (находившегося в состоянии алкогольного опьянения)	24.01.2016 04:40 Воскресенье
4.	Рулон сена	с. Частые, ул. Горького, 27	Неосторожное обращение с огнем, не установленного лица или лиц. Виновное лицо – не установлено.	13.02.2016 19:20 Суббота
5.	Человек (термический ожог пламенем 2-3а степени на площади 18%)	д. Шабуры, ул. Октябрьская, 28	Неосторожное обращение с огнем при курении гр. Просвирнина С.А. вблизи паров легковоспламеняющейся жидкости. Виновное лицо – Просвирнин С.А.(находившегося в состоянии алкогольного опьянения)	16.02.2016 08:00 Вторник
6.	Жилой дом, человек	с. Пихтовка, ул. Молодежная, 5	Предполагаемая причина пожара – неосторожное обращение с огнём Носкова Н.С. (погиб на пожаре).	19.02.2016 05:50 Пятница
7.	Жилой дом	с. Бабка, ул. Белоногова, 8А	Нарушение правил установки и эксплуатации электроустановок (короткое замыкание электропроводки). Виновное лицо – не усматривается.	01.03.2016 14:30 Вторник
8.	Жилой дом	д. Шабуры, ул. Лесная, 2	Нарушение правил пожарной безопасности при эксплуатации бытовых электроприборов. Виновное лицо Ершов Н.В. – собственник имущества.	14.03.2016 15:46 Понедельник
9.	Автомобильный бокс	с. Бабка, ул. Заречная, 11	Нарушение ППБ при монтаже и эксплуатации отопительной печи. Виновное лицо – собственник имущества – Ощепков С.М.	20.03.2016 12:09 Воскресенье
10.	Баня	д. Опалиха, ул. Надежды, 36	Нарушение правил установки и эксплуатации электроустановок (короткое замыкание электропроводки). Виновное лицо – не усматривается.	26.03.2016 20:10 Суббота

11.	Бесхозное строение	д.Поздышки, ул. Береговая, 1	Причиной пожара послужило неосторожное обращение с огнем детей. Виновник пожара: Пешин Никита Юрьевич, 2003 г.р..	04.04.2016 05:26 Понедельник
12.	Баня	д. Шабуры, ул. Луговая, 2	Причиной пожара послужило нарушения требований пожарной безопасности при устройстве и эксплуатации электрооборудования. Виновник пожара собственник имущества Байдина Наталия Петровна	14.04.2016 03:25 Четверг
13.	Жилой дом	с. Змеёвка, ул. Новая, 22	Нарушение правил установки и эксплуатации электроустановок (короткое замыкание электропроводки). Виновное лицо – не усматривается.	14.04.2016 11:25 Четверг
14.	Реабилитационный центр ООО «Успех нации»	д. Песьянка, ул. Полевая, 12	Причиной пожара послужило – умышленное уничтожение чужого имущества (поджог). Виновник пожара Зеленина Маргарита Константиновна – пациентка (резидент)	08.05.2016 04:25 Воскресенье
15.	Жилой дачный дом	д. Владимирово , Центральная, 29А	Нарушение правил установки и эксплуатации электроустановок (короткое замыкание электропроводки). Виновное лицо – не усматривается.	10.05.2016 17:06 Вторник
16.	Баня	с. Частые, ул. Октябрьская, 64	Причиной пожара послужило нарушения требований пожарной безопасности при устройстве и эксплуатации электрооборудования. Виновник пожара Панькова Галина Степановна-собственник имущества	29.05.2016 20:07 Воскресенье
17.	Лесной массив (порубочные останки)	Частинское участковое лестничество 88 квартал 14 выдела	Причиной пожара послужило неосторожное обращение с огнём неустановленного лица	02.06.2016 21:05 Четверг
18.	Лесной массив (лесная подстилка – надпочвенный	Частинское участковое лестничество 31 квартал 20 выдела	Причиной пожара послужило неосторожное обращение с огнём неустановленного лица	14.06.2016 15:45 Вторник

	покров)			
19.	Человек	с. Частые, ул. Советская, 57-2	Предполагаемая причина пожара – неосторожное обращение с огнём Терехина И.И.(погиб на пожаре, состояние и причина смерти на 01.08.2016 года не установлена)	06.07.2016 23:27 Среда
20.	Постельные принадлежности (подушка)	с. Частые, ул. Ленина, 31-8	Предполагаемая причина пожара – неосторожное обращение с огнём Пешина Е.А.(алкогольное опьянение)	12.07.2016 23:00 Вторник
21.	Сенной склад	с. Верх – Рождество	Предполагаемая причина пожара – неосторожное обращение с огнём неустановленного лица	18.07.2016 02:42 Понедельник
22.	Токоведущие провода	с. Частые, ул. Садовая, 9	Короткое замыкание электропроводки без последующего горения.	21.07.2016 06:50 Четверг
23.	Лесной массив	Частинское участковое лестничество квартал 13 выдел 19	Предполагаемая причина пожара – неосторожное обращение с огнём неустановленного лица	25.07.2016 19:00 Понедельник
24.	Надворные постройки жилого дома	с. Шлыки, ул. Спортивная, 1-1	Причиной пожара послужило индукция тепловой лучистой энергии от колбы лампы накаливания расположенной вблизи сухого сена.	06.08.2016 07:30 Суббота
25.	Лесной массив	Частинское участковое лестничество квартал 5 выдел 13	Предполагаемая причина пожара – неосторожное обращение с огнём неустановленного лица	14.08.2016 17:10 Воскресенье
26.	Токоведущие провода	с. Частые, ул. Горького, 86	Короткое замыкание электропроводки без последующего горения.	25.08.2016 Четверг
27.	Жилой дом, человек	с. Частые, ул. Энергетиков, 7	Предполагаемая причина пожара – неосторожное обращение с огнём Панькова А.А. (погиб на пожаре).	02.09.2016 07:02 Пятница
28.	Надворные постройки	с. Частые, ул. Коммунистическая, 94	Нарушение ППБ при монтаже и эксплуатации отопительной печи.	09.09.2016 06:10 Пятница
29.	Жилой дом	с. Ножовка, ул. Ленина, 142	Причиной пожара послужило нарушения требований пожарной безопасности при устройстве и эксплуатации	11.09.2016 08:10 Воскресенье

			электрооборудования.	
30.	Носимые вещи (одежда)	с. Частые. ул. Солнечная, дом 3-3	Предполагаемая причина пожара – неосторожное обращение с огнём Паньшиной А.А.(алкогольное опьянение)	01.11.2016 12:00 Вторник
31.	Детская коляска в подъезде жилого дома	с. Частые, ул. Большевикская, 22	Предполагаемая причина пожара – неосторожное обращение с огнём неустановленного лица	21.11.2016 22:14 Вторник
32.	Дощаная перегородка в квартире жилого дома	с. Частые, ул. Солнечная, 16-5	Причина пожара – нарушение ТПБ при эксплуатации отопительной печи. Виновник пожара Чикулаев Геннадий Дмитриевич	22.11.2016 12:30 Среда

ВЫВОДЫ:

Принимая во внимание оперативные данные по пожарам, сведения о гибели и травматизме людей на пожарах в Частином муниципальном районе за январь – сентябрь 2016 года можно сделать вывод, что на территории Частинского муниципального района наблюдается **увеличение количества пожаров на 52,4% в сравнении с аналогичным периодом прошлого (с 21 до 32 пожаров), наблюдается рост гибели и травмирования людей на пожарах (3 погибших, 1 травмирован), за аналогичный период прошлого года гибели людей на пожарах допущено не было.**

Учитывая вышеизложенное, с целью не допущения ухудшения обстановки с пожарами и их последствиями в Частином районе, считаю необходимо продолжить профилактическую работу среди населения Частинского муниципального района в следующем месяце, а именно:

1. Усилить профилактическую работу по предупреждению количества пожаров и их последствий в Частином муниципальном районе.
2. Рассмотреть вопрос на заседании КЧС по введению особого противопожарного режима в Шабуровском, Ножовском и Бабкинском сельских поселениях.
3. Провести дополнительные профилактические мероприятия и информирование населения по предупреждению пожаров по причинам нарушение правил пожарной безопасности при эксплуатации электрооборудования, нарушение требований пожарной безопасности при эксплуатации и устройстве печного отопления, нарушение требования пожарной безопасности при эксплуатации газовых приборов и оборудования.
3. Провести сходы с местным населением с разъяснением причин и последствий происшедших пожаров.
4. В срок до 01 декабря 2016 года направить анализ пожаров, произошедших на территории Частинского муниципального района: Главе Частинского муниципального района, Главам сельских поселения Частинского муниципального района, Прокурору Частинского муниципального района, начальнику отделения полиции Частинского муниципального района, начальнику пожарной части 83- ПЧ 23- ОППС для принятия к сведению.

5. Информировать органы прокуратуры о росте пожаров по вышеуказанным причинам с указанием возложения ответственности за выполнение первичных мер пожарной безопасности на глав поселений.

6. Организовать размещение тематических заметок в печатных изданиях.

7. Организовать размещение тематических памяток в местах массового скопления (пребывания) людей.

8. Организовать размещение тематических памяток в общественном транспорте.

9. Инициировать и провести внеочередное заседание комиссии по ЧС и ОПБ в муниципальных образованиях по предупреждению пожаров с гибелью и травматизмом людей, а также по причинам пожаров имеющих относительный рост их количества в текущем году, рассмотреть вопрос о введении особого противопожарного режима на территории Частинского сельского поселения либо к принятию мер по усилению.

10. Со стороны Отделения полиции МВД России по Частинскому району установить жёсткий контроль по отдельным поручениям о производстве отдельных следственных действий (оперативно-розыскных, розыскных мероприятий), порученных со стороны дознавателя 22 ОНПР, сотрудникам Отделения полиции МВД России по Частинскому району по уголовным делам связанных с пожарами и поджогами.

11. Работу членов постоянно действующих и создаваемых по конкретным уголовным делам о пожарах и поджогах СОГ о принятых мерах по раскрытию этих преступлений признать удовлетворительной.

Дознаватель 22 ОНПР
по Частинскому и Большесосновскому
муниципальным районам
УНПР Главного управления
МЧС России по Пермскому краю
капитан внутренней службы

Д.Н. Фотин